



ΠΑΝΕΠΙΣΤΗΜΙΟ  
ΑΙΓΑΙΟΥ



ΓΡΑΦΕΙΟ  
ΔΙΑΣΥΝΔΕΣΗΣ

## ΑΠΟΤΕΛΕΣΜΑΤΑ ΕΡΕΥΝΑΣ ΑΠΟΦΟΙΤΩΝ 2021

ΠΑΝΕΠΙΣΤΗΜΙΟ ΑΙΓΑΙΟΥ

ΓΡΑΦΕΙΟ ΔΙΑΣΥΝΔΕΣΗΣ ΠΑΝΕΠΙΣΤΗΜΙΟΥ ΑΙΓΑΙΟΥ



Ευρωπαϊκή Ένωση  
Ευρωπαϊκό Κοινωνικό Ταμείο

Επιχειρησιακό Πρόγραμμα  
Ανάπτυξη Ανθρώπινου Δυναμικού,  
Εκπαίδευση και Διά Βίου Μάθηση  
Ειδική Υπηρεσία Διαχείρισης  
Με τη συγχρηματοδότηση της Ελλάδας και της Ευρωπαϊκής Ένωσης



Πράξη: «Γραφείο Διασύνδεσης Πανεπιστημίου Αιγαίου» με Κωδ. MIS 5076461, το οποίο χρηματοδοτείται από το Επιχειρησιακό Πρόγραμμα «Ανάπτυξη Ανθρώπινου Δυναμικού, Εκπαίδευση και Διά Βίου Μάθηση 2014-2020» και συγχρηματοδοτείται από το Ευρωπαϊκό Κοινωνικό Ταμείο (ΕΚΤ).

## Πίνακας Περιεχομένων

Ενότητα 1: Δημογραφικό – Κοινωνικοοικονομικό προφίλ .....	2
Ενότητα 2: Εκπαίδευση .....	7
Ενότητα 3: Πορεία μετά την αποφοίτηση.....	10
Ενότητα 4: Απασχόληση – Εργασία .....	13
Ενότητα 5: Συμμετοχή σε επιμορφωτικά προγράμματα – Δια βίου μάθηση .....	21
Ενότητα 6: Αξιολόγηση Σπουδών.....	23
Ενότητα 6.1: Συμβολή των Σπουδών στην Ενίσχυση Δεξιοτήτων.....	23
Ενότητα 6.2.: Βαθμός ικανοποίησης από τις παρεχόμενες υπηρεσίες και υποδομές.....	30

Το Γραφείο Διασύνδεσης του Πανεπιστημίου Αιγαίου διεξήγαγε έρευνα με στόχο την παρακολούθηση και μελέτη της σταδιοδρομίας των αποφοίτων του σε επαγγελματικό και ακαδημαϊκό επίπεδο, αποσκοπώντας στη διασφάλιση ποιότητας και τη συνεχή βελτίωση και αναβάθμιση των παρεχόμενων υπηρεσιών του. Η παρούσα έρευνα υλοποιεί τη στρατηγική επιλογή του Ιδρύματος για συστηματική διάδραση με τους/τις αποφοίτους. Η έρευνα πραγματοποιήθηκε με την αποστολή του ερωτηματολογίου σε απόφοιτους/ες όλων των Τμημάτων του Ιδρύματος κατά το διάστημα Δεκέμβριος 2021 – Φεβρουάριος 2022

Συγκεκριμένα, ζητήθηκε η άποψη των αποφοίτων για σειρά θεμάτων που σχετίζονται με τη σταδιοδρομία τους και την ποιότητα των προσφερόμενων εκπαιδευτικών υπηρεσιών του Πανεπιστημίου. Η συμμετοχή των αποφοίτων στην έρευνα ήταν εθελοντική και έγινε μέσω αποστολής ανωνυμοποιημένου ερωτηματολογίου.

Στο ερωτηματολόγιο χρησιμοποιήθηκαν διχοτομικές, ανοικτές και ερωτήσεις που ζητούσαν από τους συμμετέχοντες/ουσες να απαντήσουν στην κλίμακα Likert 1 έως 5.

1	2	3	4	5	X
<b>Καθόλου</b>	<b>Λίγο</b>	<b>Μέτρια</b>	<b>Αρκετά</b>	<b>Πολύ</b>	Καμία απάντηση

### Ενότητα 1: Δημογραφικό – Κοινωνικοοικονομικό προφίλ

Στην έρευνα συμμετείχαν 1648 απόφοιτοι-ες, το 55.58% των οποίων ήταν γυναίκες και το 40.59% άνδρες. Από τον ανδρικό πληθυσμό το 92.68% έχει ολοκληρώσει τη στρατιωτική του θητεία.

Ως προς την ηλικία, το υψηλότερο ποσοστό (25.55%) προέρχεται από την ηλικιακή ομάδα των 36-40, και στη συνέχεια των 31-35 (25.48%) και των 26-30 (15.42%).

Πίνακας 1: Φύλο

Απάντηση	Μέτρηση	Ποσοστό
Άνδρας	669	40.59%
Γυναίκα	916	55.58%
Άλλο	0	0.00%
Καμία απάντηση	43	3.82%

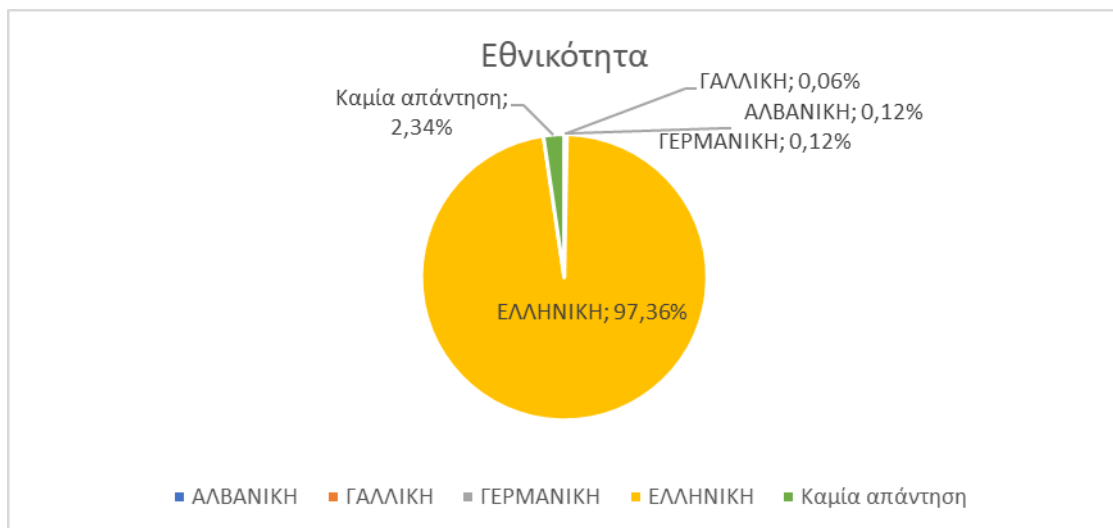
Πίνακας 2: Ολοκλήρωση Στρατιωτικής θητείας

Απάντηση	Μέτρηση	Ποσοστό
Ναι	620	92.68%
Όχι	40	5.98%
Καμία απάντηση	9	1.35%

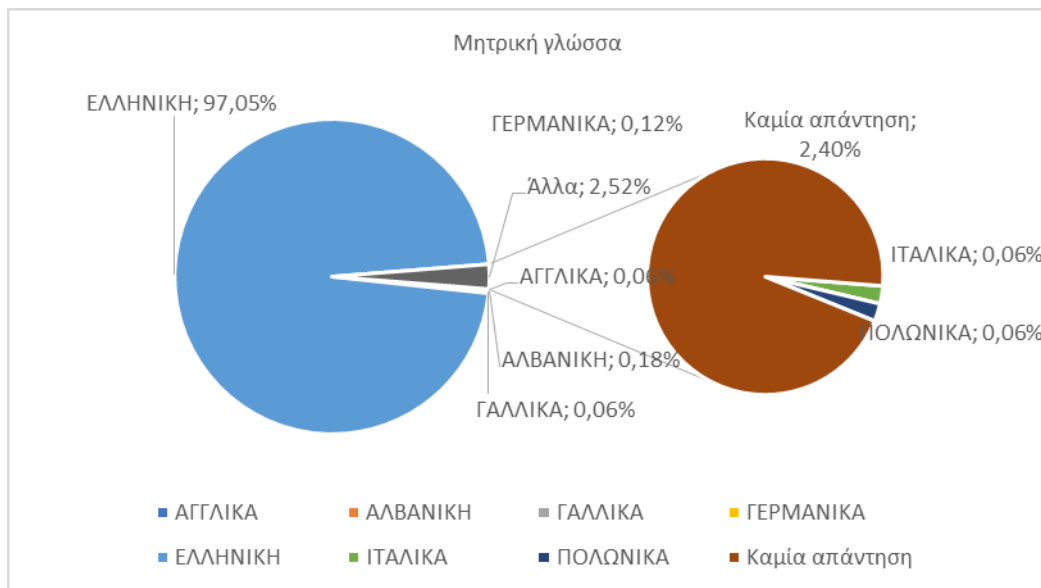
Πίνακας 3: Ηλικία

Απάντηση	Μέτρηση	Ποσοστό
22-25	132	8.11%
26-30	251	15.42%
31-35	252	15.48%
36-40	416	25.55%
41-45	178	10.93%
46-50	121	7.43%
51 και άνω	106	6.51%
Καμία απάντηση	172	10.57%

Ως προς την εθνικότητά τους, το 97.36% έχει ελληνική εθνικότητα, το 0.12% Αλβανική και Γερμανική και το 0.06% Γαλλική εθνικότητα, ενώ το 2.34% δεν απάντησε. Επίσης, αναφορικά με τη μητρική τους γλώσσα, το 97.05% δήλωσε ως μητρική γλώσσα τα Ελληνικά, 0.18% τα Αλβανικά, 0.12% τα Γερμανικά, το 0.06% τα Αγγλικά, τα Γαλλικά, τα Ιταλικά και τα Πολωνικά, ενώ 2.52% δήλωσε άλλες γλώσσες, ενώ το 2.40% δεν έδωσε καμία απάντηση.

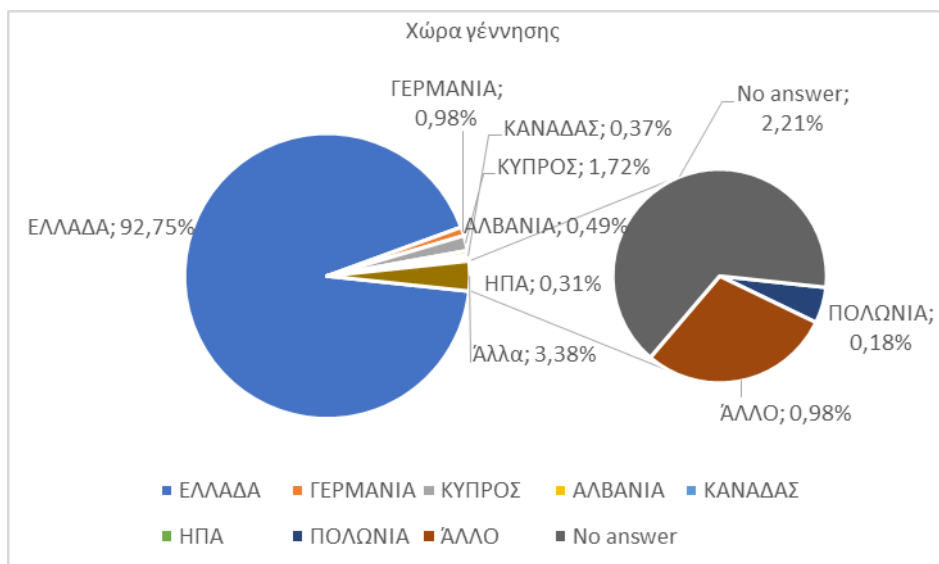


Διάγραμμα 1: Εθνικότητα

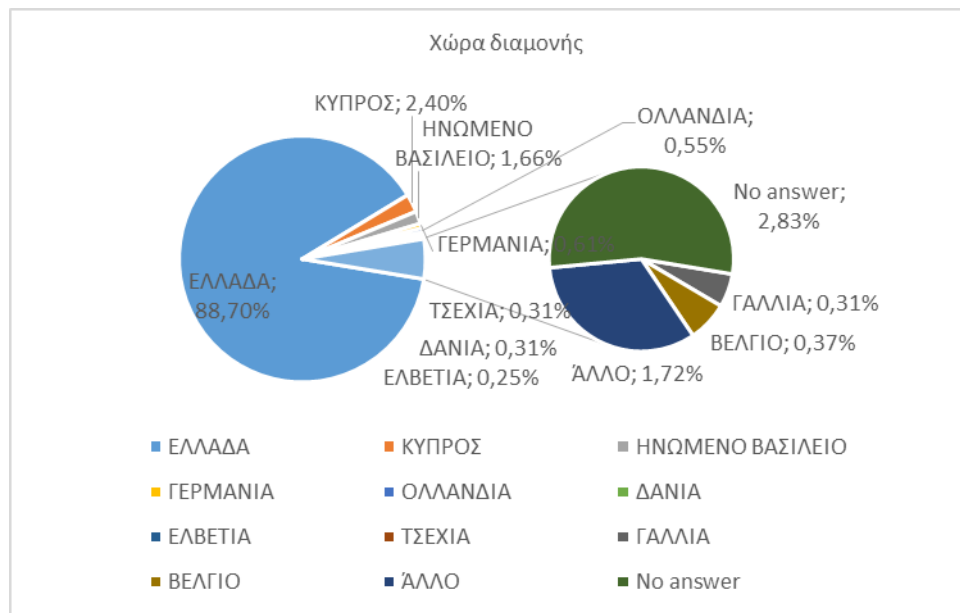


Διάγραμμα 2: Μητρική γλώσσα

Αναφορικά με τη χώρα γέννησης, η πλειοψηφία (92.75%) γεννήθηκε στην Ελλάδα, το 1.72% στην Κύπρο, το 0.98% στη Γερμανία, το 0.49% στην Αλβανία, το 0.37% στον Καναδά, το 0.31% στις ΗΠΑ και το 0.18% στην Πολωνία, ενώ το 0.98% δήλωσε άλλες χώρες. Αναφορικά με τη χώρα διαμονής, η πλειοψηφία (88.70%) διαμένει στην Ελλάδα, το 2.40% στην Κύπρο, το 1.66% στο Ηνωμένο Βασίλειο, το 0.61% στη Γερμανία, το 0.55% στην Ολλανδία, το 0.37% στο Βέλγιο, το 0.31% στη Τσεχία, το 0.31% στη Δανία, το 0.25% στην Ελβετία, ενώ το 1.72% σε άλλες χώρες.



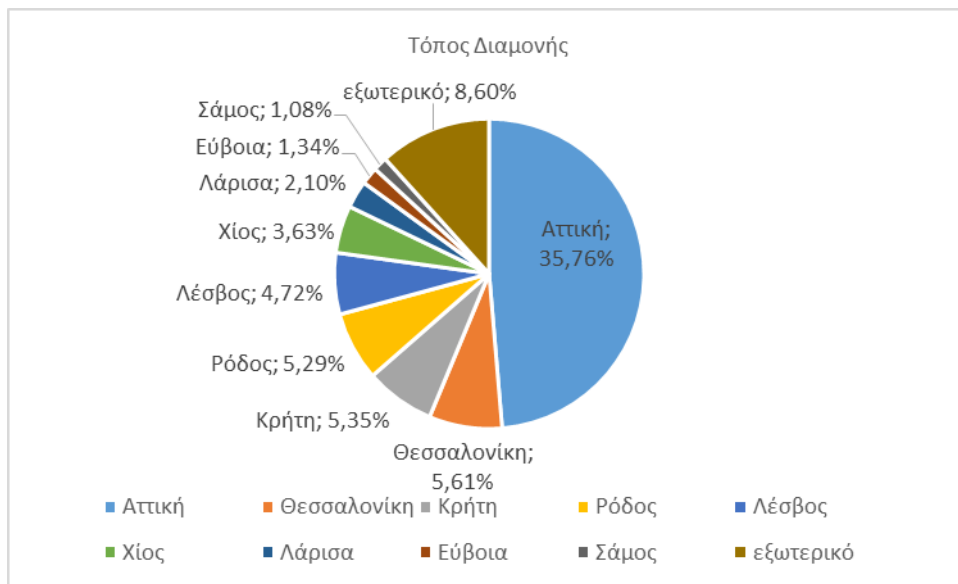
Διάγραμμα 3: Χώρα γέννησης



Διάγραμμα 4: Χώρα διαμονής

Αναφορικά με τον τόπο καταγωγής το 22.69% κατάγεται από την Αττική, το 7.14% από την Θεσσαλονίκη, το 4.53% από την Χίο, το 4.21% από την Κρήτη, το 3.82% από την Λέσβο, το 3.19% από την Ρόδο, το 3.12% από την Λάρισα, το 2.42% από την Εύβοια, το 1.98% από το Ηράκλειο και το υπόλοιπο ποσοστό από άλλες περιοχές της Ελλάδας, ενώ το 3.63% κατάγεται από το εξωτερικό.

Ως προς τον τόπο μόνιμης κατοικίας, το 91.4% κατοικεί στην Ελλάδα και το 8.6% στο εξωτερικό. Από όσους-ες που κατοικούν στην Ελλάδα, η πλειοψηφία κατοικεί στην Αθήνα (35.76%), ενώ ακολουθεί η Θεσσαλονίκη (5.61%), η Κρήτη (5.35%), η Ρόδος (5.29%) η Λέσβος (4.72%), η Χίος (3.63%), η Λάρισα (2.10%), η Εύβοια (1.34%), η Σάμος (1.08%) και οι υπόλοιπες περιοχές της Ελλάδας, ενώ το 8.60% διαμένει στο εξωτερικό.



Διάγραμμα 5: Τόπος Διαμονής

Από το σύνολο του δείγματος που συμμετείχε στην έρευνα, το 0.74% δήλωσε ότι ανήκει στην κατηγορία ΑΜΕΑ, το 94.84% απάντησε ότι δεν ανήκει σε αυτή τη κατηγορία, ενώ το 4.42% δεν έδωσε καμία απάντηση.

Πίνακας 4: Κατηγορία ΑΜΕΑ

Απάντηση	Μέτρηση	Ποσοστό
Ναι	12	0.74%
Όχι	1544	94.84%
Καμία απάντηση	72	4.42%

Αναφορικά με το ετήσιο εισόδημα των γονέων, η πλειοψηφία (47.97%) δήλωσε μεσαίο εισόδημα, ακολούθως το 22.24% δήλωσε ότι το εισόδημα των γονέων είναι χαμηλό και το 14.62% δεν απάντησε. Ως προς το μορφωτικό επίπεδο των γονέων, η μεγάλη πλειοψηφία (40.72%) έχει απολυτήριο Δευτεροβάθμιας Εκπαίδευσης, το 30.47% έχει ολοκληρώσει ΠΠΣ, το 11.18% έχει ολοκληρώσει ΠΜΣ, το 2.58% έχει ολοκληρώσει ΠΔΣ, καθώς επίσης το 15.05% δεν έδωσε καμία απάντηση.

Πίνακας 5: Ετήσιο εισόδημα των γονέων

Απάντηση	Μέτρηση	Ποσοστό
Χαμηλό (<12.000€)	362	22.24%
Μεσαίο (12.000€ - 25.000€)	781	47.97%
Υψηλό (>25.000€)	24	15.17%
Καμία απάντηση	238	14.62%

Πίνακας 6: Μορφωτικό επίπεδο γονέων

Απάντηση	Μέτρηση	Ποσοστό
Απολυτήριο Δευτεροβάθμιας Εκπαίδευσης	663	40.72%
Πρόγραμμα Προπτυχιακών Σπουδών (ΠΠΣ)	496	30.47%
Πρόγραμμα Μεταπτυχιακών Σπουδών (ΠΜΣ)	182	11.18%
Πρόγραμμα Διδακτορικών Σπουδών (ΠΔΣ)	42	2.58%
Καμία απάντηση	245	15.05%

Αναφορικά με την οικογενειακή τους κατάσταση, η πλειοψηφία των συμμετεχόντων/ουσών δήλωσε ότι είναι έγγαμοι/ες, το 45.45% δήλωσε ότι είναι άγαμοι/ες και το 5.77% δεν απάντησε.

Πίνακας 7: Οικογενειακή κατάσταση

Απάντηση	Μέτρηση	Ποσοστό
Άγαμος	740	45.45%
Έγγαμος	794	48.77%
Καμία απάντηση	94	5.77%

## Ενότητα 2: Εκπαίδευση

Στην έρευνα συμμετείχαν απόφοιτοι/ες από όλες τις βαθμίδες εκπαίδευσης. Το υψηλότερο ποσοστό συμμετεχόντων ήταν απόφοιτοι/ες Προγράμματος Προπτυχιακών Σπουδών (53.50%), το 40.85% ήταν απόφοιτοι/-ς Προγράμματος Μεταπτυχιακών Σπουδών και το 3.07% ήταν απόφοιτοι/ες Προγράμματος Διδακτορικών Σπουδών.



**Πίνακας 8: Πρόγραμμα Σπουδών**

Απάντηση	Μέτρηση	Ποσοστό
Πρόγραμμα Προπτυχιακών Σπουδών (ΠΠΣ)	871	53.50%
Πρόγραμμα Μεταπτυχιακών Σπουδών (ΠΜΣ)	665	40.85%
Πρόγραμμα Διδακτορικών Σπουδών(ΠΔΣ)	50	3.07%
Καμία απάντηση	42	2.58%

Ως προς τον βαθμό πτυχίου των συμμετεχόντων/ουσών, η πλειοψηφία τους (64,86%) έχει λάβει πτυχίο με χαρακτηρισμό «λίαν καλώς», το 16.40% «καλώς» και το 15.48% «άριστα».

**Πίνακας 9: Βαθμός πτυχίου**

Απάντηση	Μέτρηση	Ποσοστό
Καλώς (5 - 6,49)	267	16.40%
Λίαν Καλώς (6,50 - 8,49)	1056	64.86%
Άριστα (8,50 - 10)	252	15.48%
Καμία απάντηση	53	3.26%

Στην έρευνα συμμετείχαν απόφοιτοι/ες από όλα τα τμήματα του Ιδρύματος, με μεγαλύτερη συμμετοχή από τα Τμήματα: Διοίκησης Επιχειρήσεων (12.71%), Τ.Ε.Π.Α.Ε.Σ (11.49%), Κοινωνικής Ανθρωπολογίας και Ιστορίας (8.97%) και Τμήμα Περιβάλλοντος (8.35%).

Ως προς το έτος εισαγωγής, συμμετείχαν απόφοιτοι/ες από όλα τα έτη εισαγωγής (από την ίδρυση του Ιδρύματος, το 1985 μέχρι το 2022) , με τον Μ.Ο. να κυμαίνεται στο 2006.

Ως προς το έτος αποφοίτησης, ο Μ.Ο. των συμμετεχόντων/ουσών στην έρευνα αποφοίτησε το 2010, ενώ κατά Μ.Ο. οι συμμετέχοντες/ουσες απόφοιτοι/ες στην έρευνα αποφοίτησαν 5 χρόνια μετά την εισαγωγή τους στο Πανεπιστήμιο.

**Πίνακας 10: Τμήμα Φοίτησης**

Απάντηση	Μέτρηση	Ποσοστό
Περιβάλλοντος	136	8.35%
Ωκεανογραφίας & Θαλάσσιων Επιστημών (Επιστημών της Θάλασσας)	68	4.18%
Επιστήμης Τροφίμων και Διατροφής	31	1.90%



Κοινωνικής Ανθρωπολογίας και Ιστορίας	146	8.97%
Γεωγραφίας	23	1.41%
Κοινωνιολογίας	66	4.05%
Πολιτισμικής Τεχνολογίας και Επικοινωνίας	102	6.27%
Διοίκησης Επιχειρήσεων	207	12.71%
Ναυτιλίας και Επιχειρηματικών Υπηρεσιών	82	5.04%
Μηχανικών Οικονομίας και Διοίκησης	96	5.90%
Οικονομικής και Διοίκησης Τουρισμού	11	0.68%
Μαθηματικών	106	6.51%
Στατιστική & Αναλογιστικών-Χρηματοοικονομικών Μαθηματικών	57	3.50%
Μηχανικών Πληροφοριακών και Επικοινωνιακών Συστημάτων	59	3.62%
Μηχανικών Σχεδίασης Προϊόντων και Συστημάτων	58	3.56%
Παιδαγωγικό Δημοτικής Εκπαίδευσης	71	4.36%
Επιστημών Προσχολικής Αγωγής και Εκπαιδευτικού Σχεδιασμού	187	11.49%
Μεσογειακών Σπουδών	67	4.12%
Καμία απάντηση	55	3.38%

Αναφορικά με το εάν συμμετείχαν σε προγράμματα κινητικότητας με παρακολούθηση μαθημάτων στο εξωτερικό κατά τη διάρκεια των σπουδών τους, το 6.04% απάντησε θετικά, ενώ η συντριπτική πλειοψηφία (84.62%) απάντησε πως δεν συμμετείχε.

Πίνακας 11: Συμμετοχή σε προγράμματα Κινητικότητας με λήψη μαθημάτων στο εξωτερικό κατά τη διάρκεια των σπουδών

Απάντηση	Μέτρηση	Ποσοστό
Ναι	104	6.04%
Όχι	1458	84.62%
Καμία απάντηση	66	3.83%



Ως προς τον τύπο εκπαίδευσης που ακολούθησαν κατά τη διάρκεια των σπουδών τους, η πλειονότητα (86.67%) απάντησε «πλήρους φοίτησης», το 1.23% ακολούθησε μερικής φοίτησης σπουδές και το 9.09% σπούδασε με παράλληλη απασχόληση.

**Πίνακας 12: Τύπος Φοίτησης**

Απάντηση	Μέτρηση	Ποσοστό
Πλήρους φοίτησης	1411	86.67%
Μερικής φοίτησης	20	1.23%
Με παράλληλη απασχόληση	148	9.09%
Καμία απάντηση	49	3.01%

Στην Ερώτηση αναφορικά με την πηγή χρηματοδότησης κατά τη διάρκεια των σπουδών τους, η πλειοψηφία (79.85%) των συμμετεχόντων/ουσών απάντησε: «Οικογένεια», το 1.23% «Υποτροφία», το 0.25% «Τραπεζικός Δανεισμός», το 4.91% «Ανταποδοτική Εργασία», το 9.71% «Άλλο», ενώ το 4.05% δεν έδωσε καμία απάντηση.

**Πίνακας 13: Πηγή Χρηματοδότησης κατά τη διάρκεια των σπουδών**

Απάντηση	Μέτρηση	Ποσοστό
Οικογένεια	1300	79.85%
Υποτροφία	20	1.23%
Τραπεζικός Δανεισμός	4	0.25%
Ανταποδοτική Εργασία	80	4.91%
Άλλο	158	9.71%
Καμία απάντηση	66	4.05%

### Ενότητα 3: Πορεία μετά την αποφοίτηση

Διερευνώντας την πορεία των αποφοίτων μετά την ολοκλήρωση των σπουδών της στο Ίδρυμα, το 34.48% δεν συνέχισε τις σπουδές του, ενώ από τους/τις υπόλοιπους/ες, η πλειοψηφία συνέχισε σπουδές σε μεταπτυχιακό επίπεδο σε άλλο πανεπιστήμιο στην Ελλάδα (20.95%), το 16.44% συνέχισε τις σπουδές του σε μεταπτυχιακό επίπεδο στο Πανεπιστήμιο Αιγαίου, ενώ το 13.71% συνέχισε τις σπουδές του, παρακολουθώντας μεταπτυχιακά προγράμματα στο εξωτερικό.

**Πίνακας 14: Συνέχιση των σπουδών μετά την απόκτηση του πτυχίου**

Απάντηση	Μέτρηση	Ποσοστό
Όχι	581	34.48%
Ναι, για 2ο πτυχίο στο ΠΑ	35	2.08%
Ναι, για 2ο πτυχίο στο εξωτερικό	83	4.93%
Ναι, για 2ο πτυχίο σε άλλο Πανεπιστήμιο στην Ελλάδα	19	1.13%
Ναι, για ΠΜΣ στο ΠΑ	277	16.44%
Ναι, για ΠΜΣ σε άλλο Πανεπιστήμιο στην Ελλάδα	353	20.95%
Ναι, για μεταπτυχιακό στο εξωτερικό	231	13.71%
Ναι, για ΔΔ στο ΠΑ	32	1.90%
Ναι, για ΔΔ σε άλλο Πανεπιστήμιο στην Ελλάδα	49	2.91%
Ναι, για ΔΔ στο εξωτερικό	25	1.48%

Στην ερώτηση σχετικά με το λόγο για τον οποίο συνέχισαν τις σπουδές τους, οι συμμετέχοντες/ουσες στην έρευνα, και σε ποσοστό 40.67% ανέφεραν ότι ήθελαν να συνεχίσουν την ακαδημαϊκή τους πορεία και να ενισχύσουν τις γνώσεις τους, το 22.26% για να βρουν ευκολότερα εργασία στο αντικείμενο των σπουδών τους ή, γενικά, για να βρουν ευκολότερα εργασία (21.16%).

Από τους/τις συμμετέχοντες/ουσες που συνέχισαν τις σπουδές τους, το 65.93% έχει ολοκληρώσει το δεύτερο πτυχίο, το 82.13% έχει ολοκληρώσει το μεταπτυχιακό και το 51,92% το διδακτορικό δίπλωμα.

**Πίνακας 14.1.: Βασικός λόγος ώθησης προς αυτή την κατεύθυνση σε περίπτωση συνέχισης των σπουδών**

Απάντηση	Μέτρηση	Ποσοστό
Ήθελα να συνεχίσω την ακαδημαϊκή μου πορεία και να ενισχύσω τις γνώσεις μου	665	40.67%
Πίστευα ότι θα μπορούσα να βρω ευκολότερα εργασία	346	21.16%
Πίστευα ότι θα μπορούσα να βρω ευκολότερα εργασία σχετική με το αντικείμενο σπουδών	364	22.26%
Πίεση από οικογενειακό και φιλικό περιβάλλον	15	0.92%
Για να βελτιωθεί ο μισθός μου στη δουλειά που έχω ήδη	103	6.30%
Για να ενισχυθεί η κοινωνική μου καταξίωση	108	6.61%
Άλλο	34	2.08%

**Πίνακας 14.2: Ολοκλήρωση 2<sup>ου</sup> πτυχίου σε περίπτωση συνέχισης σπουδών**

Απάντηση	Μέτρηση	Ποσοστό
Ναι	89	65.93%
Όχι	44	32.59%
Καμία απάντηση	2	1.48%

**Πίνακας 14.3: Ολοκλήρωση ΠΜΣ σε περίπτωση συνέχισης σπουδών**

Απάντηση	Μέτρηση	Ποσοστό
Ναι	694	82.13%
Όχι	130	15.38%
Καμία Απάντηση	21	2.49%

**Πίνακας 14.4: Ολοκλήρωση ΔΔ σε περίπτωση συνέχισης σπουδών**

Απάντηση	Μέτρηση	Ποσοστό
Ναι	54	51.92%
Όχι	48	46.15%
Καμία Απάντηση	2	1.92%

Στις επόμενες ερωτήσεις, ζητήθηκε από τους/τις συμμετέχοντες-ουσες να απαντήσουν εάν εργαζόνταν κατά την περίοδο που συνέχισαν τις σπουδές τους και σύμφωνα με τις απαντήσεις τους, το 72.59% εργαζόταν κατά τη διάρκεια φοίτησης του δεύτερου πτυχίου, το 49.59% κατά τη διάρκεια φοίτησης στο ΠΜΣ και το 76.92% κατά τη διάρκεια εκπόνησης της Διδακτορικής Διατριβής.

**Πίνακας 14.5. Εργαζόμενος/η κατά τη διάρκεια φοίτησης στο 2<sup>ο</sup> πτυχίο**

Απάντηση	Μέτρηση	Ποσοστό
Ναι	98	72.59%
Όχι	21	15.56%
Περιστασιακά	13	9.63%
Καμία Απάντηση	3	2.22%

**Πίνακας 14.6.: Εργαζόμενος/η κατά τη διάρκεια φοίτησης στο ΠΜΣ**

Απάντηση	Μέτρηση	Ποσοστό
Ναι	419	49.59%
Όχι	285	33.73%
Περιστασιακά	131	15.50%
Καμία Απάντηση	10	1.18%

**Πίνακας 14.7.: Εργαζόμενος/η κατά τη διάρκεια εκπόνησης της ΔΔ**

Απάντηση	Μέτρηση	Ποσοστό
Ναι	80	76.92%
Όχι	7	6.73%
Περιστασιακά	14	13.46%
Καμία Απάντηση	3	2.88%

#### Ενότητα 4: Απασχόληση – Εργασία

Στις επόμενες ερωτήσεις, διερευνάται η επαγγελματική πορεία των συμμετεχόντων/ουσών μετά την αποφοίτησή τους.

Το 71.62% των συμμετεχόντων/ουσών είναι εργαζόμενοι/ες πλήρους απασχόλησης, το 4.67% μερικής απασχόλησης, το 9.95% άνεργοι/ες, το 5.16% είναι ελεύθεροι/ες επαγγελματίες, το 4.05% είναι αυτοαπασχολούμενοι/ες σε δική τους επιχείρηση και το 1.04% απασχολείται σε οικογενειακή επιχείρηση.

**Πίνακας 15: Τρέχουσα Εργασιακή Κατάσταση**

Απάντηση	Μέτρηση	Ποσοστό
Εργαζόμενος/η πλήρως	1166	71.62%
Εργαζόμενος/η με μερική απασχόληση	76	4.67%
Άνεργος/η	162	9.95%
Ελεύθερος Επαγγελματίας	84	5.16%
Αυτοαπασχολούμενος σε δική μου επιχείρηση	66	4.05%
Αυτοαπασχολούμενος σε οικογενειακή επιχείρηση	17	1.04%
Καμία Απάντηση	57	3.50%

Ακολούθως, διερευνήθηκαν περαιτέρω όσοι/ες δήλωσαν ότι εργάζονται. Από τους/τις συμμετέχοντες/ουσες στην έρευνα, το 44.71% είναι μισθωτοί/ες πλήρους απασχόλησης στον ιδιωτικό τομέα, το 21.72% μόνιμοι/ες υπάλληλοι στο δημόσιο τομέα, το 10.67% συμβασιούχοι/ες έργου/ορισμένου χρόνου πλήρους απασχόλησης στο δημόσιο τομέα και το 7.24% ελεύθεροι/ες επαγγελματίες με δική τους επιχείρηση.

**Πίνακας 15.1: Καθεστώς Εργασίας**

Απάντηση	Μέτρηση	Ποσοστό
Μόνιμος/η Δημόσιος Υπάλληλος (ΝΠΔΔ & ΝΠΙΔ)	306	21.72%
Ε Δημόσιος Υπάλληλος Αορίστου Χρόνου-Ι.Δ.Α.Χ. (ΝΠΔΔ & ΝΠΙΔ) (Α2)	54	3.83%
Συμβασιούχος Έργου / Ορισμένου Χρόνου πλήρους απασχόλησης σε Δημόσιο Φορέα (ΝΠΔΔ & ΝΠΙΔ)	150	10.65%
Συμβασιούχος Έργου / Ορισμένου Χρόνου μερικής απασχόλησης σε Δημόσιο Φορέα (ΝΠΔΔ & ΝΠΙΔ)	13	0.92%
Μισθωτός/τους πλήρους απασχόλησης στον ιδιωτικό τομέα	630	44.71%
Μισθωτός/τους μερικής απασχόλησης στον ιδιωτικό τομέα	62	4.40%
Ελεύθερος/η επαγγελματίας, με δική μου επιχείρηση	102	7.24%
Ελεύθερος/η επαγγελματίας	48	3.41%
Άλλο	33	2.34%
Καμία Απάντηση	11	0.78%

Από τους ελεύθερους/ες επαγγελματίες με δική τους επιχείρηση, το 12.75% ξεκίνησαν την επιχείρησή τους τον τελευταίο χρόνο και το 86.27% παλιότερα, ενώ για κανέναν/καμία από τους/τους συμμετέχοντες/ουσες, οι επιχειρήσεις τους δεν ανήκουν στην κατηγορία των τεχνοβλαστών (Spin off).

Από τους/τους συμμετέχοντες/ουσες, το 89.28% εργάζονται στην Ελλάδα και το 9.65% στο εξωτερικό.

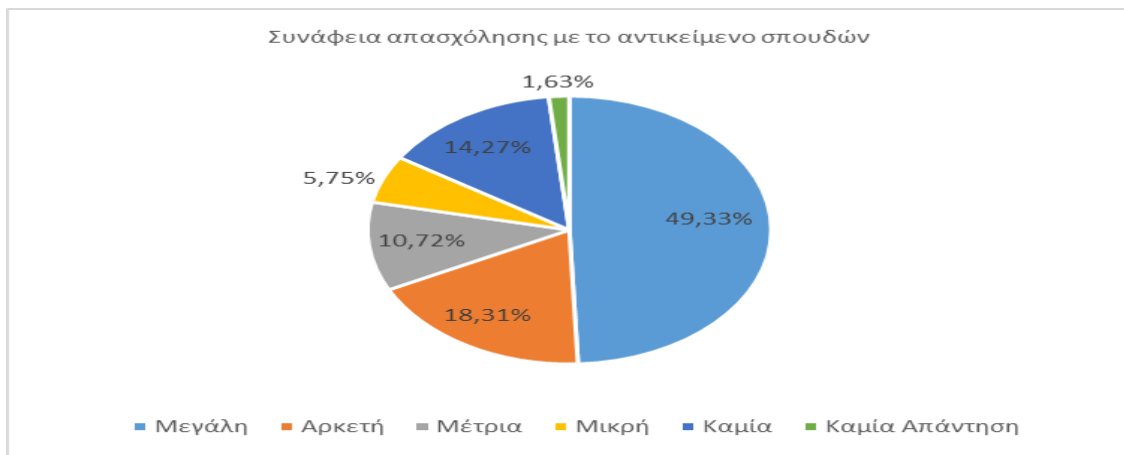
**Πίνακας 15.2: Τόπος Εργασίας**

Απάντηση	Μέτρηση	Ποσοστό
Ελλάδα	1258	89.28%
Εξωτερικό	136	9.65%
Καμία Απάντηση	15	1.06%

Τους επόμενες ερωτήσεις, διερευνάται η συνάφεια τους απασχόλησης των συμμετεχόντων/ουσών με το αντικείμενο των σπουδών τους. Το 49.33% αναφέρει ότι η απασχόληση τους έχει «μεγάλη» συνάφεια με το αντικείμενο των σπουδών τους, το 18.31% «αρκετή», το 14.27% «καμία», το 10.72% «μέτρια» και το 5.75% «μικρή».

Πίνακας 15.3: Συνάφεια Απασχόλησης

Απάντηση	Μέτρηση	Ποσοστό
Μεγάλη	695	49.33%
Αρκετή	258	18.31%
Μέτρια	151	10.72%
Μικρή	81	5.75%
Καμία	201	14.27%
Καμία Απάντηση	23	1.63%

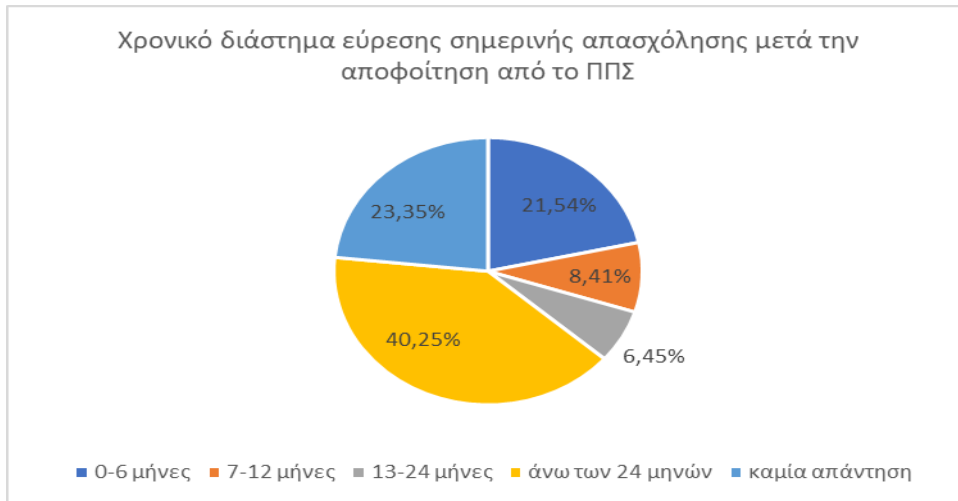


Διάγραμμα 6: Συνάφεια Απασχόλησης

Πίνακας 15.4: Χρονικό διάστημα εύρεσης σημερινής απασχόλησης μετά την αποφοίτηση από το ΠΠΣ

Απάντηση	Μέτρηση	Ποσοστό
0 – 6 μήνες μετά	274	21.54%
7 έως 12 μήνες μετά	107	8.41%
Από 13 έως 24 μήνες μετά	82	6.45%
Πάνω από 24 μήνες	512	40.25%
Καμία Απάντηση	297	23.35%



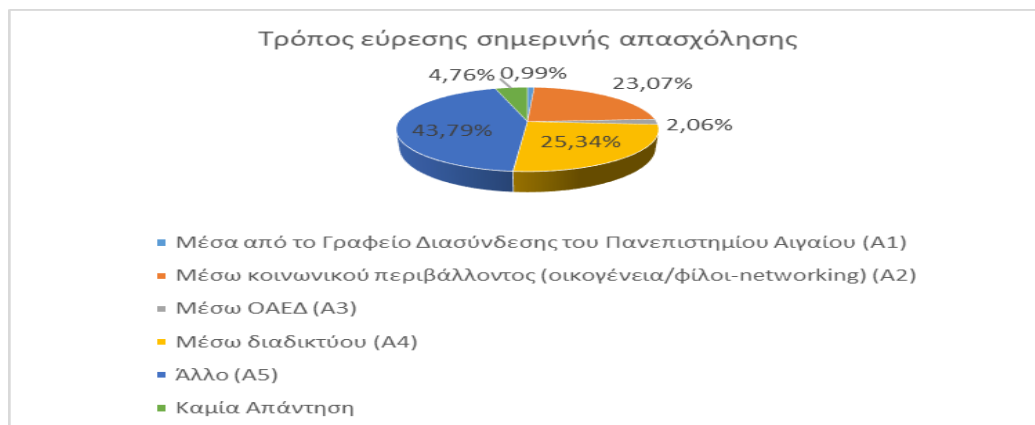


Διάγραμμα 7: Χρονικό διάστημα εύρεσης σημερινής απασχόλησης μετά την αποφοίτηση από το ΠΠΣ

Ακολούθως, διερευνάται ο τρόπος με τον οποίο βρήκαν εργασία όσοι/ες εργάζονται. Το 25.34% βρήκαν εργασία μέσω διαδικτύου, το 23.07% δήλωσε ότι βρήκε εργασία μέσω κοινωνικού περιβάλλοντος (οικογένεια ή φίλοι/ες, networking), το 2.06% μέσω ΟΑΕΔ, το 0.99% μέσω του Γραφείου Διασύνδεσης του Πανεπιστημίου Αιγαίου και το 43.79% δήλωσε «Άλλο».

Πίνακας 15.5: Τρόπος εύρεσης σημερινής απασχόλησης

Απάντηση	Μέτρηση	Ποσοστό
Μέσα από το Γραφείο Διασύνδεσης του Πανεπιστημίου Αιγαίου	14	0.99%
Μέσω κοινωνικού περιβάλλοντος (οικογένεια/φίλοι-networking)	325	23.07%
Μέσω ΟΑΕΔ	29	2.06%
Μέσω διαδικτύου	357	25.34%
Άλλο	617	43.79%
Καμία Απάντηση	67	4.76%

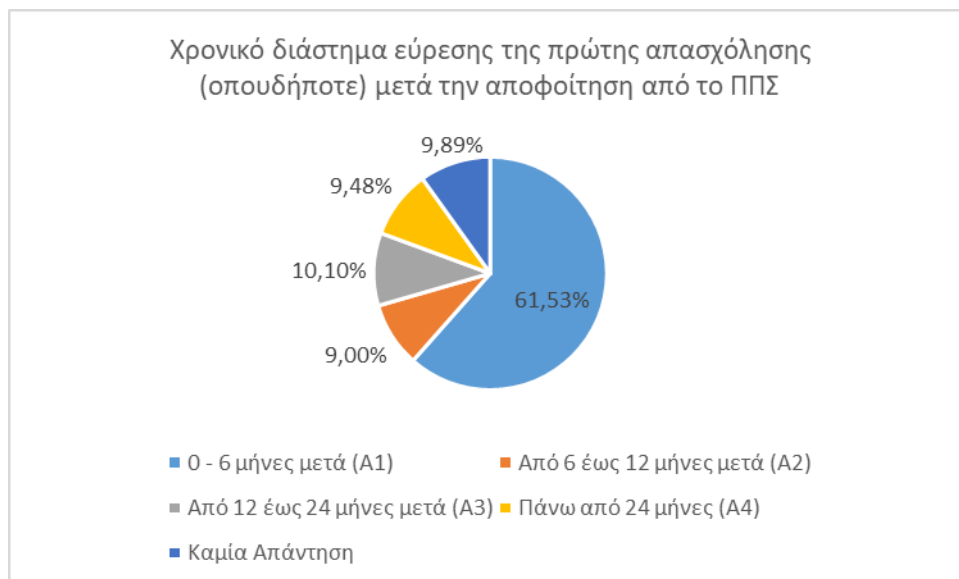


### Διάγραμμα 8: Τρόπος εύρεσης σημερινής απασχόλησης

Στην επόμενη ερώτηση, ζητείται από όσους/ες εργάζονται σήμερα να καταγράψουν πόσο καιρό μετά την αποφοίτησή τους εργάστηκαν για πρώτη φορά σε οποιαδήποτε θέση εργασίας. Η πλειοψηφία (61.53%) εργάστηκε πρώτη φορά έως 6 μήνες μετά το έτος αποφοίτησης, το 10.10% 12 έως 24 μήνες μετά, το 9.48% πάνω από 24 μήνες, το 9.00% 6-12 μήνες.

Πίνακας 15.6: Χρονικό διάστημα εύρεσης πρώτης απασχόλησης (οπουδήποτε) μετά την αποφοίτηση από το ΠΠΣ

Απάντηση	Μέτρηση	Ποσοστό
0 - 6 μήνες μετά	902	61,53%
Από 7 έως 12 μήνες μετά	132	9,00%
Από 13 έως 24 μήνες μετά	148	10,10%
Πάνω από 24 μήνες	139	9,48%
Καμία απάντηση	145	9,89%



Γράφημα 9 : Χρονικό διάστημα εύρεσης πρώτης απασχόλησης (οπουδήποτε) μετά την αποφοίτηση από το ΠΠΣ

Όσον αφορά στον τομέα/κλάδο της τρέχουσας εργασίας τους, η πλειοψηφία (22.60%), δήλωσε ότι εργάζεται στον τομέα της εκπαίδευσης, το 4.10% στον τραπεζικό τομέα, το 3.95% στο χώρο των Οικονομικών, το 3.50% στο χώρο των Ναυτιλιακών, το 2.83% στον

τομέα του εμπορίου, το 2.97% στον τομέα της Πληροφορικής, το 2.46% στα τουριστικά επαγγέλματα, το 2.39% στον τομέα των Λογιστικών, το 2.01% στον τομέα του Περιβάλλοντος, το 1.86% στον τομέα της Υγείας, το 1.42% στις Μεταφορές, το 1.42% στις Πωλήσεις, το 1.26% στην έρευνα, το 1.18% στο πεδίο του μεταναστευτικού, το 1.11% στο χώρο του Μάρκετινγκ, το 1.11% στις Τηλεπικοινωνίες, το 1.04% στην εστίαση και οι υπόλοιποι/ες συμμετέχοντες/ουσες δήλωσαν ότι εργάζονται σε άλλους τομείς.

Ακολούθως, εξετάζεται η διάρκεια απασχόλησής τους, καθώς και το ύψος του ετήσιου εισοδήματός τους. Αναφορικά με τη διάρκεια απασχόλησης, η πλειοψηφία (37.40%) είναι μόνιμοι/ες, το 36.12% έχει συμβάσεις εργασίας αορίστου χρόνου και το 20.58% εργάζεται με σύμβαση εργασίας ορισμένου χρόνου. Αναφορικά με το ετήσιο εισόδημά τους, η πλειοψηφία (44.29%) δήλωσε ότι ο ετήσιος μισθός είναι μεσαίος (12.000€ - 25.000€), το 32.15% δήλωσε ότι είναι χαμηλός (<12.000€) και το 18.67% δήλωσε υψηλό μισθό (>25.000€).

**Πίνακας 15.7: Διάρκεια Απασχόλησης**

Απάντηση	Μέτρηση	Ποσοστό
Μόνιμος	527	37.40%
Αορίστου Χρόνου	509	36.12%
Ορισμένου Χρόνου	290	20.58%
Καμία Απάντηση	83	5.89%

**Πίνακας 15.8: Ετήσιος Μισθός**

Απάντηση	Μέτρηση	Ποσοστό
Χαμηλός (<12.000€)	453	32.15%
Μεσαίος (12.000€ - 25.000€)	624	44.29%
Υψηλός (>25.000€)	263	18.67%
Καμία Απάντηση	69	4.90%

Επιπλέον, διερευνάται αν στο πλαίσιο της τρέχουσας θέσης εργασίας τους έχουν συμμετάσχει σε προγράμματα κινητικότητας. Η πλειοψηφία (89.00%) απάντησε «Όχι» και το 3.76% δήλωσε ότι συμμετείχε σε προγράμματα κινητικότητας.

**Πίνακας 15.9: Συμμετοχή σε προγράμματα κινητικότητας στο πλαίσιο της τρέχουσας θέσης εργασίας**

Απάντηση	Μέτρηση	Ποσοστό
Ναι	53	3.76%
Όχι	1254	89.00%
Καμία Απάντηση	102	7.24%

Ως προς τον βαθμό εργασιακής ικανοποίησης, η πλειοψηφία (49.61%) δήλωσε υψηλή εργασιακή ικανοποίηση, το 39.25% μέτρια εργασιακή ικανοποίηση και το 7.95% χαμηλή.

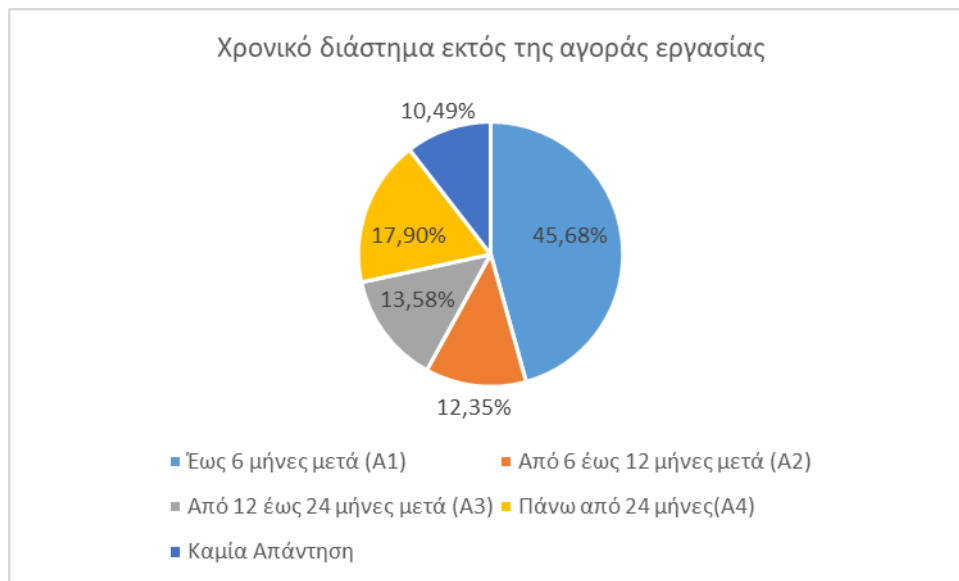
**Πίνακας 15.10: Βαθμός Εργασιακής Ικανοποίησης**

Απάντηση	Μέτρηση	Ποσοστό
Χαμηλή	112	7.95%
Μέτρια	553	39.25%
Υψηλή	699	49.61%
Καμία Απάντηση	45	3,19%

Στις συνέχεια ερωτώνται όσοι/ες δήλωσαν ότι δεν εργάζονται σήμερα. Αρχικά, ζητείται να καταγράψουν πόσο χρονικό διάστημα βρίσκονται εκτός της αγοράς εργασίας. Η πλειοψηφία τους (45.68%) είναι έως 6 μήνες εκτός αγοράς εργασίας, το 17.90% πάνω από 24 μήνες, το 13.58% από 12 μήνες έως 24 μήνες και το 12.35% από 6 έως 12 μήνες.

**Πίνακας 16.1: Χρονικό διάστημα εκτός της αγοράς εργασίας**

Απάντηση	Μέτρηση	Ποσοστό
Έως 6 μήνες μετά	74	45.68%
Από 7 έως 12 μήνες μετά	20	12.35%
Από 13 έως 24 μήνες μετά	22	13.58%
Πάνω από 24 μήνες	29	17.90%
Καμία απάντηση	17	10.49%



Διάγραμμα 10: Χρονικό διάστημα εκτός της αγοράς εργασίας

Αναζητώντας τον βασικό λόγο για τον οποίο πιστεύουν οι ερωτώμενοι/ες ότι είναι εκτός αγοράς εργασίας, προκύπτει ότι το 56.79% δηλώνει ότι δεν βρίσκει εργασία, το 17.28% των ερωτώμενων είναι απορροφημένοι/ες στη συνέχιση των σπουδών τους, το 6.17% των ερωτώμενων δήλωσαν ότι δεν επιθυμούν να εργαστούν, ενώ το 11.11% δήλωσε «Άλλο», όπου αναφέρθηκαν οικογενειακές υποχρεώσεις, θέματα υγείας, έλλειψη αξιοκρατίας και φυλετικές διακρίσεις, έλλειψη προσόντων και εμπειρίας.

Πίνακας 16.2.: Βασικές αιτίες μη ένταξης στην αγορά εργασίας

Απάντηση	Μέτρηση	Ποσοστό
Είμαι απορροφημένος/η στη συνέχιση των σπουδών μου	28	17.28%
Δεν βρίσκω εργασία	92	56.79%
Στρατιωτική θητεία	5	3.09%
Δεν επιθυμώ να εργαστώ	10	6.17%
Άλλο	18	11.11%
Καμία Απάντηση	9	5.56%

Τέλος, διερευνάται ο αριθμός των εργασιών που έχουν απασχοληθεί από την αποφοίτησή τους και μετά. Ο Μ.Ο. των εργασιών που έχουν απασχοληθεί, όπως προέκυψε, είναι 2.72.

### Ενότητα 5: Συμμετοχή σε επιμορφωτικά προγράμματα – Δια βίου μάθηση

Εν συνεχεία, οι ερωτώμενοι/ες καλούνται να απαντήσουν ερωτήσεις σχετικά με τη συμμετοχή τους σε προγράμματα δια βίου μάθησης. Ειδικότερα, το 31.51% δήλωσε ότι έχει συμμετάσχει σε προγράμματα δια βίου μάθησης. Από αυτό το ποσοστό, το 43.66% δήλωσε ότι συμμετείχε σε εκπαιδευτικό πρόγραμμα του ΚΕ.ΔΙ.ΒΙ.Μ, το 21.44% σε εκπαιδευτικό πρόγραμμα σε Κ.Ε.Κ, το 6.04% σε Ι.Ε.Κ, το 4.68% σε Επαγγελματικό Οργανισμό, ενώ το 20.47% δήλωσε ως τύπο εκπαιδευτικού προγράμματος «Άλλο».

Πίνακας 17: Συμμετοχή σε προγράμματα δια βίου μάθησης

Απάντηση	Μέτρηση	Ποσοστό
Ναι	513	31.51%
Όχι	994	61.06%
Καμία απάντηση	121	7.43%

Πίνακας 17.1.: Τύπος Επιμόρφωσης/Προγράμματος Δια Βίου Μάθησης

Απάντηση	Μέτρηση	Ποσοστό
Ι.Ε.Κ	31	6.04%
Κ.Ε.Κ	110	21.44%
ΚΕ.ΔΙ.ΒΙ.Μ	224	43.66%
Επαγγελματικός Οργανισμός	24	4.68%
Άλλο	105	20.47%
Καμία απάντηση	19	3.70%

Αναφορικά με τη διάρκεια του προγράμματος, όπως δήλωσαν όσοι/ες συμμετείχαν σε επιμορφωτικά προγράμματα, κατά Μ.Ο. ήταν 349 ώρες και 10.5 μήνες. Επίσης, το 58.09% δήλωσε ότι έδωσε εξετάσεις προκειμένου να λάβει πιστοποίηση, ενώ το 36.36% δήλωσε ότι δεν έδωσε εξετάσεις για τη λήψη πιστοποίησης.

Πίνακας 17.2: Συμμετοχή σε εξετάσεις για λήψη πιστοποίησης

Απάντηση	Μέτρηση	Ποσοστό
Ναι	298	58.09%
Όχι	186	36.26%
Καμία απάντηση	29	5.65%

Ακολούθως, διερευνάται με ποιο πεδίο σπουδών σχετίζεται το πρόγραμμα που παρακολούθησαν. Η πλειοψηφία (42.88%) δήλωσε ότι το πρόγραμμα που παρακολούθησαν ανήκει στο ευρύτερο πεδίο «Εκπαίδευση», το 13.84% παρακολούθησε πρόγραμμα του πεδίου «Τεχνολογία Πληροφοριών & Επικοινωνίας (ΤΠΕ)», το 8.19% παρακολούθησε πρόγραμμα που σχετίζεται με το πεδίο «Διοίκηση Επιχειρήσεων & Δίκαιο» και το πεδίο «Γενικά προγράμματα και προσόντα».

**Πίνακας 17.3: Πεδίο Σπουδών Επιμόρφωσης/Προγράμματος Δια Βίου Μάθησης**

Απάντηση	Μέτρηση	Ποσοστό
Γενικά προγράμματα και προσόντα	42	8.19%
Εκπαίδευση	220	42.88%
Τέχνες & Ανθρωπιστικές Επιστήμες	31	6.04%
Κοινωνικές Επιστήμες, Δημοσιογραφία & πληροφορία	25	4.87%
Διοίκηση Επιχειρήσεων & Δίκαιο	42	8.19%
Φυσικές Επιστήμες, Μαθηματικά & Στατιστική	9	1.75%
Τεχνολογία Πληροφοριών & Επικοινωνίας (ΤΠΕ)	71	13.84%
Επιστήμες Μηχανικών, Παραγωγής & Κατασκευών	6	1.17%
Γεωργία, Δασοκομία, Αλιείας & Κτηνιατρική	9	1.75%
Υγεία & Πρόνοια	13	2.53%
Υπηρεσίες	23	4.48%
Καμία απάντηση	22	4.29%

Στη συνέχεια, διερευνώνται οι λόγοι που ώθησαν τους/τις ερωτώμενους/ες να παρακολουθήσουν το πρόγραμμα. Η πλειοψηφία (55.17%) δήλωσε προσωπική επιθυμία για επαγγελματική εξέλιξη, το 29.43% δήλωσε προσωπική επιθυμία για επαγγελματικούς λόγους, το 9.94% επέλεξε «Άλλο», ενώ το 2.73% δήλωσε ότι η παρακολούθηση του προγράμματος αποτελούσε υποχρέωση από την εργασία του.

**Πίνακας 17.4: Λόγοι συμμετοχής στο πρόγραμμα Επιμόρφωσης/Δια Βίου Μάθησης**

Απάντηση	Μέτρηση	Ποσοστό
Υποχρέωση από την εργασία μου	14	2.73%
Προσωπική επιθυμία για επαγγελματική εξέλιξη	283	55.17%

Προσωπική επιθυμία για επαγγελματικούς λόγους	151	29.43%
Άλλο	51	9.94%
Καμία απάντηση	14	2.73%

## Ενότητα 6: Αξιολόγηση Σπουδών

### Ενότητα 6.1: Συμβολή των Σπουδών στην Ενίσχυση Δεξιοτήτων

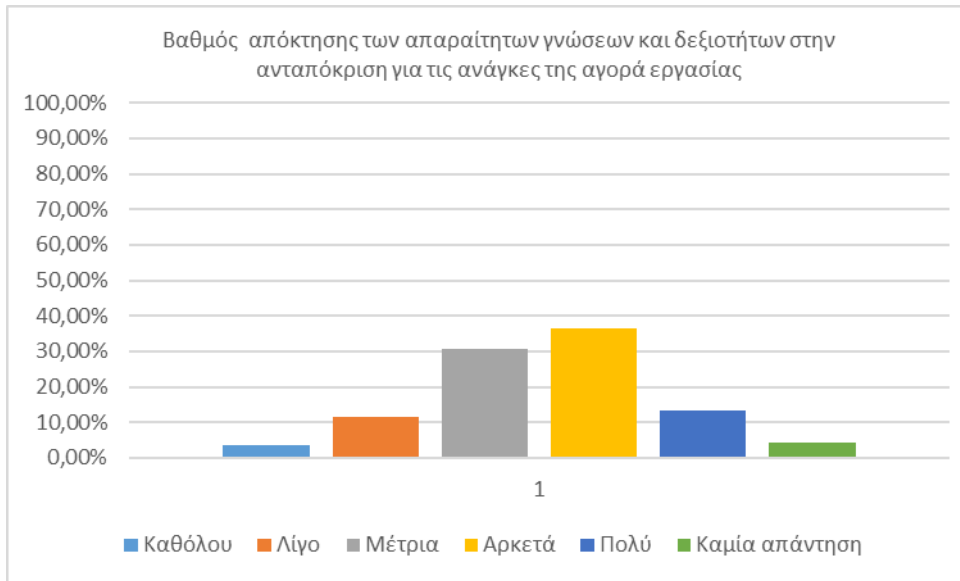
Στη συνέχεια, οι ερωτώμενοι/ες ζητείται να αξιολογήσουν τις σπουδές τους στο Πανεπιστήμιο Αιγαίου.

Στην πρώτη ερώτηση ζητείται να αξιολογηθεί κατά πόσο κατά τη διάρκεια των προπτυχιακών τους σπουδών, απέκτησαν τις απαραίτητες γνώσεις και δεξιότητες ώστε να ανταποκριθούν στις ανάγκες της αγοράς εργασίας. Το 36.55% των ερωτημένων δηλώνει «αρκετά» το 30.71% μέτρια, το 13.21% πολύ και το 11.67% λίγο.

**Πίνακας 18: Βαθμός απόκτησης κατά τη διάρκεια των προπτυχιακών σπουδών των απαραίτητων γνώσεων και δεξιοτήτων στην ανταπόκριση για τις ανάγκες της αγοράς εργασίας**

Απάντηση	Μέτρηση	Ποσοστό
Καθόλου	59	3.62%
Λίγο	190	11.67%
Μέτρια	500	30.71%
Αρκετά	595	36.55%
Πολύ	215	13.21%
Καμία απάντηση	69	4.24%



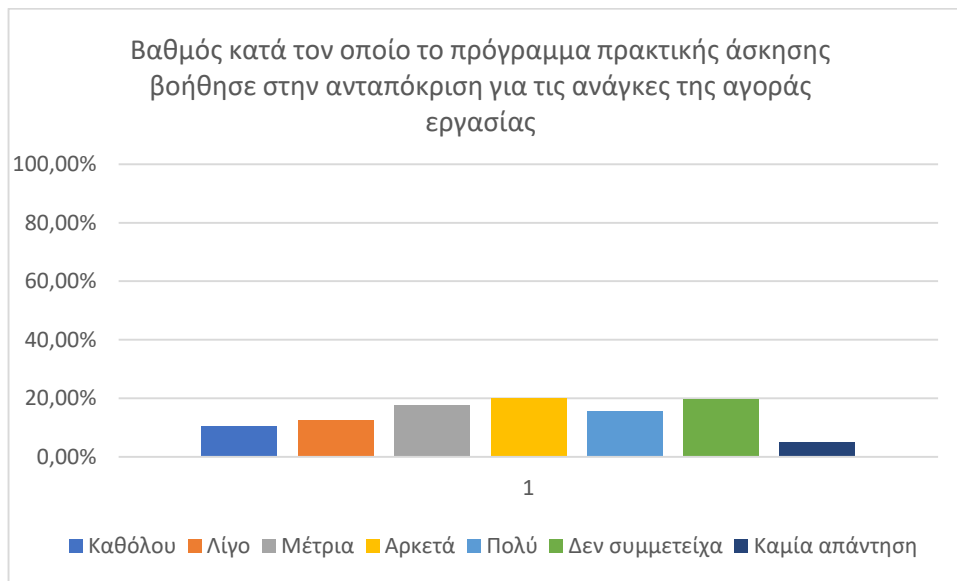


**Διάγραμμα 11: Βαθμός απόκτησης κατά τη διάρκεια των προπτυχιακών σπουδών των απαραίτητων γνώσεων και δεξιοτήτων στην ανταπόκριση για τις ανάγκες της αγοράς εργασίας**

Ακολούθως, ζητείται από τους/τις ερωτώμενους/ες να εκτιμήσουν κατά πόσο το πρόγραμμα Πρακτικής Άσκησης τους/τις βοήθησε για να ανταποκριθούν στις ανάγκες της αγοράς εργασίας. Το 20.02% των ερωτωμένων δηλώνει «αρκετά», το 17.44% «μέτρια», το 15.42% «πολύ», το 12.29% «λίγο» και το 10.38% «καθόλου», ενώ το 19.53 % δήλωσε ότι δεν συμμετείχε.

**Πίνακας 19: Βαθμός κατά τον οποίο το πρόγραμμα Πρακτικής Άσκησης, κατά τη διάρκεια των προπτυχιακών σπουδών βοήθησε στην ανταπόκριση για τις ανάγκες της αγοράς εργασίας**

Απάντηση	Μέτρηση	Ποσοστό
Καθόλου	169	10.38%
Λίγο	200	12.29%
Μέτρια	284	17.44%
Αρκετά	326	20.02%
Πολύ	251	15.42%
Δεν συμμετείχα	318	19.53%
Καμία απάντηση	80	4.91%



**Διάγραμμα 12: Βαθμός κατά τον οποίο το πρόγραμμα πρακτικής άσκησης, κατά τη διάρκεια των προπτυχιακών σπουδών βοήθησε στην ανταπόκριση για τις ανάγκες της αγοράς εργασίας**

Στη συνέχεια, οι ερωτώμενοι/ες καλούνται να εκτιμήσουν σε ποιο βαθμό πιστεύουν ότι, κατά τη διάρκεια των προπτυχιακών σπουδών τους, η συμμετοχή στο πρόγραμμα Πρακτικής Άσκησης συνέβαλε στην εύρεση εργασίας, με το 32.31% των ερωτηθέντων να δηλώνει «καθόλου», το 11.55% «λίγο», το 10.89% «μέτρια», το 9.58% «αρκετά» και το 9.77% «πολύ», ενώ το 19.59% δήλωσε ότι δεν συμμετείχε.

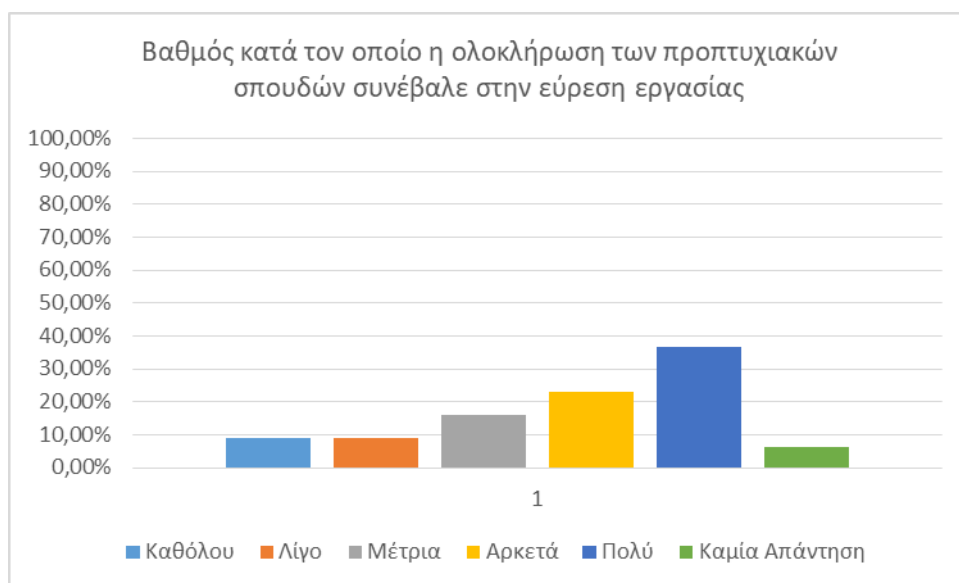
**Πίνακας 20: Βαθμός κατά τον οποίο το πρόγραμμα πρακτικής άσκησης, κατά τη διάρκεια των προπτυχιακών σπουδών συνέβαλε στην εύρεση εργασίας**

Απάντηση	Μέτρηση	Ποσοστό
Καθόλου	526	32.31%
Λίγο	188	11.55%
Μέτρια	176	10.81%
Αρκετά	156	9.58%
Πολύ	159	9.77%
Δεν συμμετείχα	319	19.59%
Καμία Απάντηση	104	6.39%

Στην επόμενη ερώτηση, ζητείται από τους/τις ερωτώμενους/ες να δηλώσουν κατά πόσο η ολοκλήρωση των προπτυχιακών σπουδών συνέβαλε στην εύρεση εργασίας, όπου το 36.55% δηλώνει «πολύ», το 20.02% «αρκετά», το 16.15% «μέτρια», το 9.15% «λίγο» και το 9.09% «καθόλου».

**Πίνακας 21: Βαθμός κατά τον οποίο η ολοκλήρωση των Προπτυχιακών σπουδών συνέβαλε στην εύρεση εργασίας**

Απάντηση	Μέτρηση	Ποσοστό
Καθόλου	148	9.09%
Λίγο	149	9.15%
Μέτρια	263	16.15%
Αρκετά	372	22.85%
Πολύ	595	36.55%
Καμία Απάντηση	101	6.20%

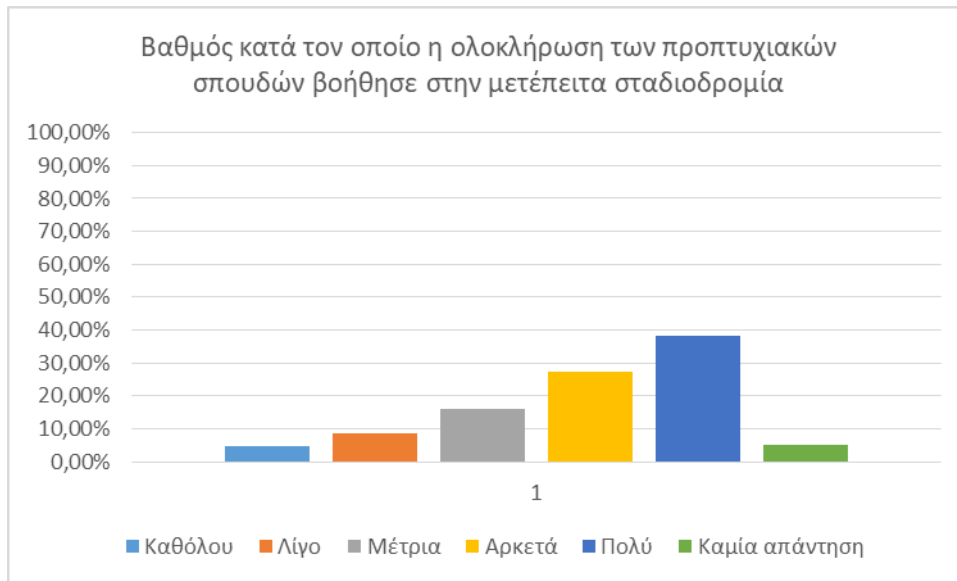


**Διάγραμμα 13: Βαθμός κατά τον οποίο η ολοκλήρωση των Προπτυχιακών σπουδών συνέβαλε στην εύρεση εργασίας**

Στην επόμενη ερώτηση οι ερωτώμενοι/ες καλούνται να δηλώσουν κατά πόσο γενικότερα η ολοκλήρωση των προπτυχιακών σπουδών τους βοήθησε στη μετέπειτα σταδιοδρομία τους, όπου το 38.21% δηλώνει «πολύ», το 27.46% «αρκετά», το 15.97% «μέτρια», το 8.66% «λίγο» και το 4.55% «καθόλου».

**Πίνακας 22: Βαθμός κατά τον οποίο η ολοκλήρωση των προπτυχιακών σπουδών βοήθησε στη μετέπειτα σταδιοδρομία**

Απάντηση	Μέτρηση	Ποσοστό
Καθόλου	74	4.55%
Λίγο	141	8.66%
Μέτρια	260	15.97%
Αρκετά	447	27.46%
Πολύ	622	38.21%
Καμία απάντηση	84	5.16%



**Διάγραμμα 14: Βαθμός κατά τον οποίο η ολοκλήρωση των προπτυχιακών σπουδών βοήθησε στη μετέπειτα σταδιοδρομία**

Στις επόμενες ερωτήσεις, ζητείται από τους/τις ερωτώμενους/ες να δηλώσουν σε ποιους άλλους τομείς πέραν της εργασίας τους βοήθησαν οι σπουδές τους.

Η πρώτη από αυτές τις ερωτήσεις, αναφέρεται στην ικανότητα στη χρήση Η/Υ και νέων τεχνολογιών, όπου το 30.96% δηλώνει «αρκετά», το 27.27% «πολύ», το 18.61% «μέτρια», το 11.43% «λίγο» και το 7.99% «καθόλου».

**Πίνακας 23: Ικανότητα στη χρήση Η/Υ και νέων τεχνολογιών**

Απάντηση	Μέτρηση	Ποσοστό
Καθόλου	130	7.99%
Λίγο	186	11.43%
Μέτρια	303	18.61%
Αρκετά	504	30.96%
Πολύ	444	27.27%
Καμία απάντηση	61	3.75%

Η επόμενη ερώτηση αναφέρεται στην απόκτηση πολυπολιτισμικών εμπειριών, όπου το 29.24% δηλώνει «αρκετά», το 20.76% «πολύ», το 20.21% «μέτρια», το 14.93% «λίγο» και το 10.01% «καθόλου».

**Πίνακας 24: Απόκτηση πολυπολιτισμικών εμπειριών**

Απάντηση	Μέτρηση	Ποσοστό
Καθόλου	163	10.01%
Λίγο	243	14.93%
Μέτρια	329	20.21%
Αρκετά	476	29.24%
Πολύ	338	20.76%
Καμία απάντηση	79	4.85%

Η επόμενη ερώτηση αναφέρεται στην εκμάθηση ξένων γλωσσών, όπου το 26.60% δηλώνει «καθόλου», το 22.91% «λίγο», το 21.31% «μέτρια», το 16.03% «αρκετά» και το 9.28% «πολύ».

**Πίνακας 25: Εκμάθηση ξένων γλωσσών**

Απάντηση	Μέτρηση	Ποσοστό
Καθόλου	433	26.60%
Λίγο	373	22.91%
Μέτρια	347	21.31%
Αρκετά	261	16.03%
Πολύ	151	9.28%
Καμία απάντηση	63	3.87%

Ως προς τις διαπροσωπικές σχέσεις, το 38.08% δηλώνει «αρκετά», το 33.23% «πολύ», το 15.11% «μέτρια», το 7.13% «λίγο» και το 2.52% «καθόλου».

**Πίνακας 26: Διαπροσωπικές σχέσεις**

Απάντηση	Μέτρηση	Ποσοστό
Καθόλου	41	2.52%
Λίγο	116	7.13%
Μέτρια	246	15.11%
Αρκετά	620	38.08%
Πολύ	541	33.23%
Καμία απάντηση	64	3.93%

Η επόμενη ερώτηση αναφέρεται στο κατά πόσο βοηθήθηκαν οι ερωτώμενοι/ες μέσα από τις σπουδές τους στην ικανότητα διαχείρισης κρίσεων, όπου το 32.74% δηλώνει «αρκετά», το 24.69% «μέτρια», το 16.77% «πολύ», το 12.84% «λίγο» και το 8.85% «καθόλου».

**Πίνακας 27: Ικανότητα Διαχείρισης κρίσεων**

Απάντηση	Μέτρηση	Ποσοστό
Καθόλου	144	8.85%
Λίγο	209	12.84%
Μέτρια	402	24.69%
Αρκετά	533	32.74%
Πολύ	273	16.77%
Καμία απάντηση	67	4.12%

Η επόμενη ερώτηση αναφέρεται στο κατά πόσο βοηθήθηκαν οι ερωτώμενοι/ες μέσα από τις σπουδές τους στην ικανότητα αναγνώρισης & διαχείρισης ηθικών ζητημάτων, όπου το 34.58% δηλώνει «αρκετά», το 23.96% «μέτρια», το 16.71% «πολύ», το 12.21% «λίγο» και το 7.74% «καθόλου».

**Πίνακας 29: Ικανότητα αναγνώρισης & διαχείρισης ηθικών ζητημάτων**

Απάντηση	Μέτρηση	Ποσοστό
Καθόλου	126	7.74%
Λίγο	215	13.21%
Μέτρια	390	23.96%
Αρκετά	563	34.58%
Πολύ	272	16.71%
Καμία απάντηση	62	3.81%

Στη συνέχεια διερευνάται κατά πόσο βοηθήθηκαν οι ερωτώμενοι/ες μέσα από τις σπουδές τους στην ικανότητα επίλυσης προβλημάτων, όπου το 37.71% δηλώνει «αρκετά», το 24.57% «πολύ», το 20.88% «μέτρια», το 9.15% «λίγο» και το 3.50% «καθόλου».

**Πίνακας 30: Ικανότητα επίλυσης προβλημάτων**

Απάντηση	Μέτρηση	Ποσοστό
Καθόλου	57	3.50%
Λίγο	149	9.15%
Μέτρια	340	20.88%
Αρκετά	614	37.71%
Πολύ	400	24.57%
Καμία απάντηση	68	4.18%

Τέλος, διερευνάται κατά πόσο βοηθήθηκαν οι ερωτώμενοι/ες μέσα από τις σπουδές τους στην ικανότητα ευελιξίας και προσαρμοστικότητας στις απαιτήσεις της αγοράς, όπου το 27.52% δηλώνει «αρκετά», το 26.23% «μέτρια», το 16.28% «πολύ», το 14.93% «λίγο» και το 10.87% «καθόλου».

**Πίνακας 31: Ικανότητα ευελιξίας & προσαρμοστικότητας στις απαιτήσεις αγοράς**

Απάντηση	Μέτρηση	Ποσοστό
Καθόλου	177	10.87%
Λίγο	243	14.93%
Μέτρια	427	26.23%
Αρκετά	448	27.52%
Πολύ	265	16.28%
Καμία απάντηση	68	4.18%

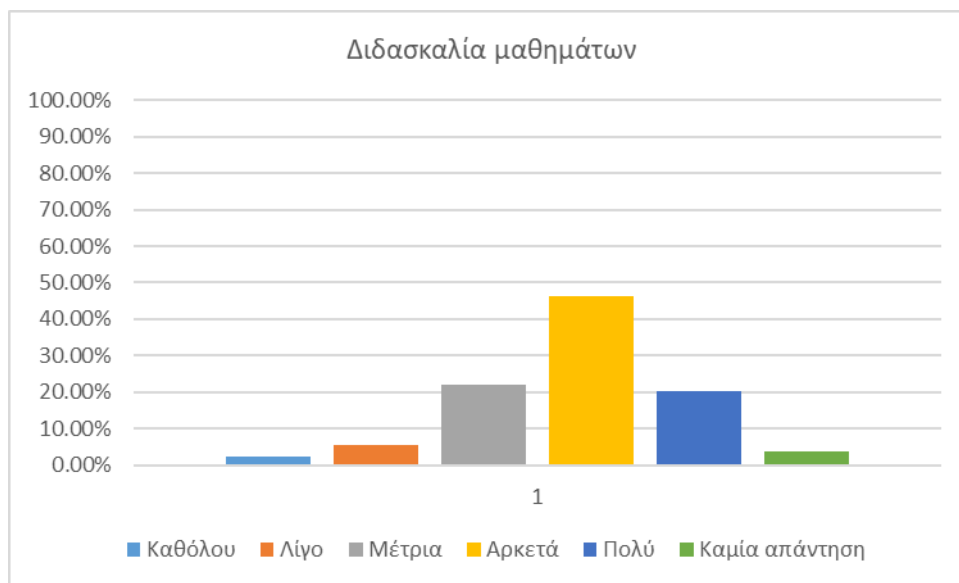
## Ενότητα 6.2.: Βαθμός ικανοποίησης από τις παρεχόμενες υπηρεσίες και υποδομές

Στις επόμενες ερωτήσεις ζητείται από τους/τις ερωτώμενους να δηλώσουν για ποιους από τους παρακάτω τομείς είναι ικανοποιημένοι/ες.

Η πρώτη από αυτές, αναφέρεται στη διδασκαλία των μαθημάτων, όπου το 46,19% δηλώνει «αρκετά», το 22.05% «μέτρια», το 20.09% «πολύ», το 5.65% «λίγο» και το 2.15% «καθόλου».

**Πίνακας 32: Διδασκαλία μαθημάτων**

Απάντηση	Μέτρηση	Ποσοστό
Καθόλου	35	2.15%
Λίγο	92	5.65%
Μέτρια	359	22.05%
Αρκετά	752	46.19%
Πολύ	327	20.09%
Καμία απάντηση	63	3.87%

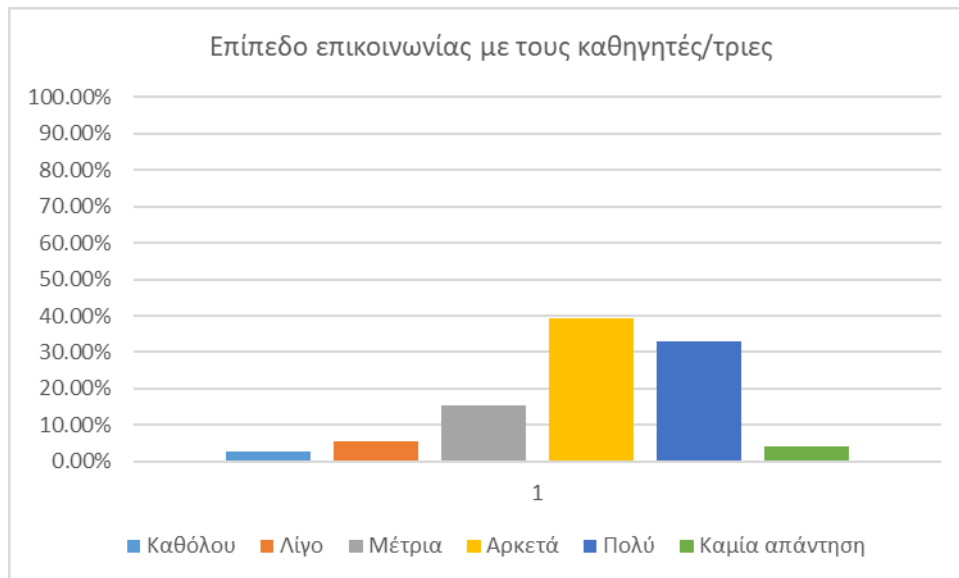


**Διάγραμμα 15: Διδασκαλία μαθημάτων**

Η επόμενη ερώτηση αναφέρεται στο επίπεδο επικοινωνίας με τους καθηγητές/καθηγήτριες, όπου το 39.19% δηλώνει «αρκετά», το 32.99% «πολύ», το 15.42% «μέτρια», το 5.71% «λίγο» και το 2.70% «καθόλου».

**Πίνακας 33: Επίπεδο επικοινωνίας με τους καθηγητές/καθηγήτριες**

Απάντηση	Μέτρηση	Ποσοστό
Καθόλου	44	2.70%
Λίγο	93	5.71%
Μέτρια	251	15.42%
Αρκετά	638	39.19%
Πολύ	537	32.99%
Καμία απάντηση	65	3.99%



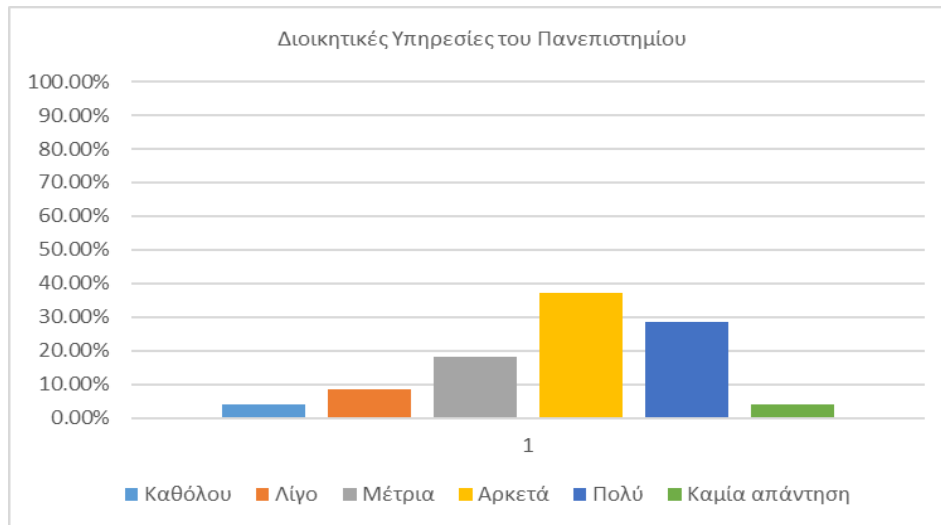
**Διάγραμμα 16: Επίπεδο επικοινωνίας με τους καθηγητές/καθηγήτριες**

Η επόμενη ερώτηση αναφέρεται στην ικανοποίηση από τις Διοικητικές Υπηρεσίες του Πανεπιστημίου, όπου το 37.04% δηλώνει «αρκετά», το 28.44% «πολύ», το 18.12% «μέτρια», το 8.35% «λίγο» και το 3.99% «καθόλου».

**Πίνακας 34: Διοικητικές Υπηρεσίες του Πανεπιστημίου**

Απάντηση	Μέτρηση	Ποσοστό
Καθόλου	65	3.99%
Λίγο	136	8.35%
Μέτρια	295	18.12%
Αρκετά	603	37.04%
Πολύ	463	28.44%
Καμία απάντηση	66	4.05%



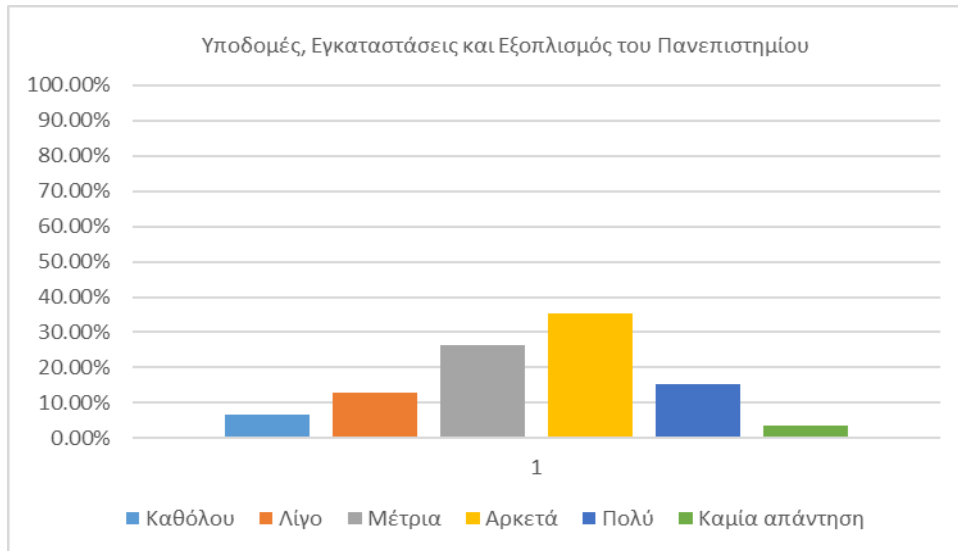


**Διάγραμμα 17: Διοικητικές Υπηρεσίες του Πανεπιστημίου**

Ως προς τις εγκαταστάσεις και τον εξοπλισμό του Πανεπιστημίου, το 35.50% δηλώνει «αρκετά» ικανοποιημένο, το 26.23% «μέτρια», το 15.42% «πολύ», το 12.71% «λίγο» και το 6.51% «καθόλου».

**Πίνακας 35: Υποδομές, Εγκαταστάσεις και Εξοπλισμός του Πανεπιστημίου**

Απάντηση	Μέτρηση	Ποσοστό
Καθόλου	106	6.51%
Λίγο	207	12.71%
Μέτρια	427	26,23%
Αρκετά	578	35. 50%
Πολύ	251	15.42%
Καμία απάντηση	59	3.62%



Διάγραμμα 18: Υποδομές, Εγκαταστάσεις και Εξοπλισμός του Πανεπιστημίου